



# Dell flexiLabs

Manual de Usuario

**DELLEMC**

**flexiLabs**

**any time** **any where** **any device**

Solución integral de Escritorios y Aplicaciones para Universidades accesibles en todo momento y desde cualquier lugar

The graphic features a blue background on the left with the Dell EMC logo and the flexiLabs logo. Three smaller cloud icons containing the phrases "any time", "any where", and "any device" are connected to the main flexiLabs cloud. On the right, a person is shown from the waist down, sitting and using a laptop. The background of the right side is a blurred outdoor scene.

# Índice

|    |   |    |
|----|---|----|
| 1  | Instalación del cliente flexiLabs.....                      | 3  |
| 2  | Acceso a las aplicaciones.....                              | 5  |
| 3  | Uso con Google Chrome.....                                  | 5  |
| 4  | Mozilla Firefox.....  | 6  |
| 5  | Instalación y configuración para MacOS.....                 | 7  |
| 6  | Instalación y configuración para Ipad.....                  | 8  |
| 7  | Instalación y configuración para Android.....               | 9  |
| 8  | Guardar archivos.....                                       | 11 |
| 9  | Como cerrar una sesión.....                                 | 12 |
| 10 | Timeouts.....   | 12 |
| 11 | Redirección Dispositivos USB (Móviles, Tablets, etc..)..... | 13 |

# 1 Instalación del cliente flexiLabs

Para acceder a las aplicaciones en modo nativo, aprovechando toda la capacidad gráfica y de redirección de flexiLabs es necesario instalar el cliente. Esta acción sólo hay que realizarla la primera vez que se accede al servicio.

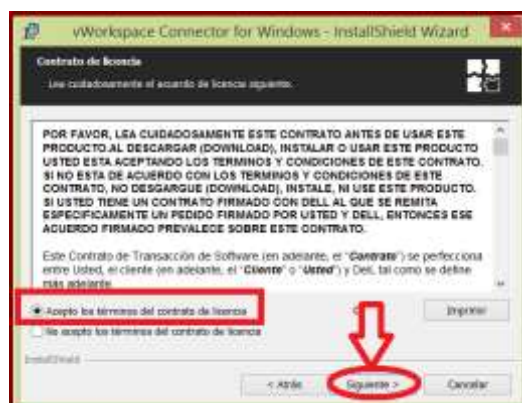
El primer paso es descargar el cliente de flexiLabs, la última versión que haya disponible, para ello está disponible en la pestaña de descarga ("downloads") en la URL del portal:

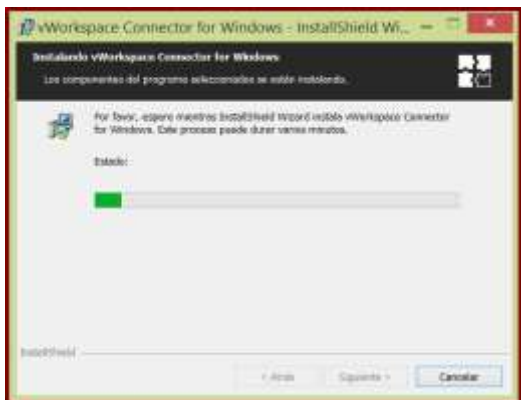
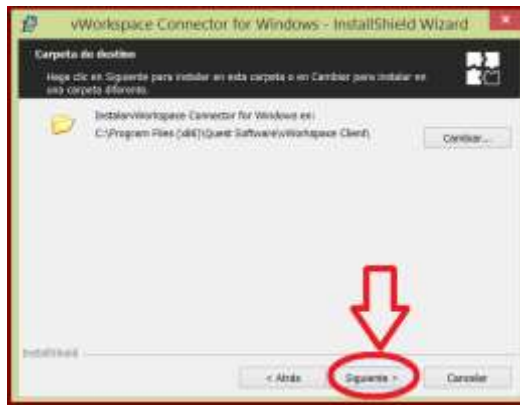
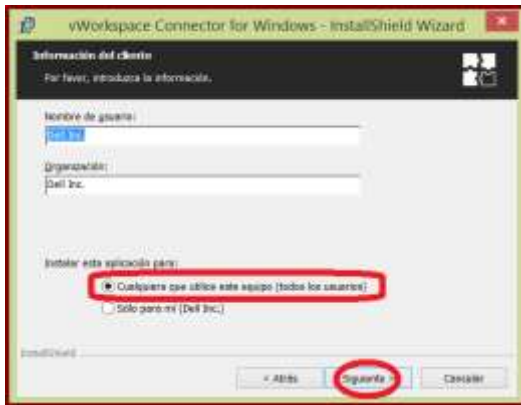
<https://demo.flexilabs.net/flexilabs/Downloads/IndexApps>

Seleccionar el tipo de cliente, Windows, Linux o MAC y descargarlo.

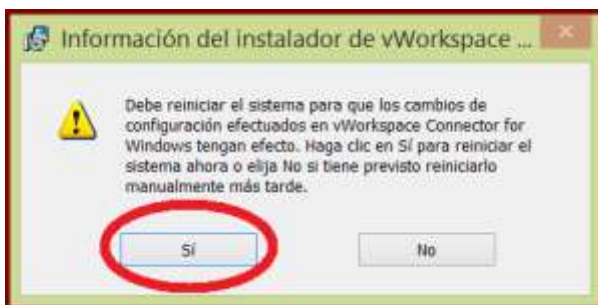


Una vez descargado comenzar la instalación, seleccionar el idioma preferido y continuar en OK





Pulsar Si para reiniciar el equipo y terminar la instalación



## 2 Acceso a las aplicaciones

El acceso a las aplicaciones y escritorios de flexiLabs puede hacerse a través de cualquier navegador compatible como Internet Explorer, Firefox, Safari o Google Chrome.

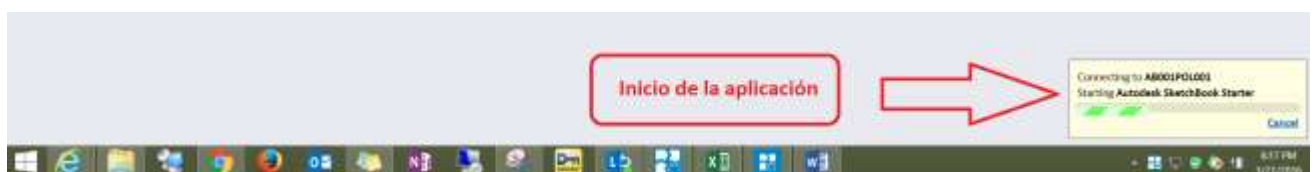
Acceder a <http://demo.flexilabs.net> o a la URL propia de la entidad.



Teclar nombre de usuario y contraseña Y en función del perfil de usuario se verán distintos escritorios y aplicaciones.



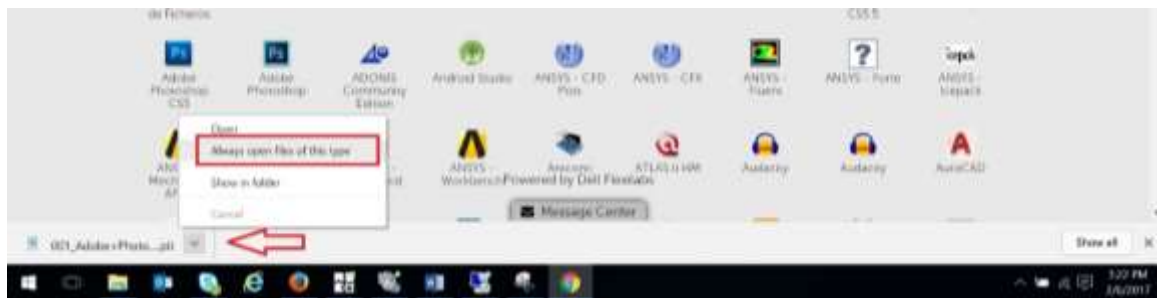
Desde aquí pulsaremos en cualquiera de los iconos que aparecen y aparecerá la siguiente ventana en la parte inferior derecha. Una vez hecha la conexión presentará la aplicación solicitada.



## 3 Uso con Google Chrome

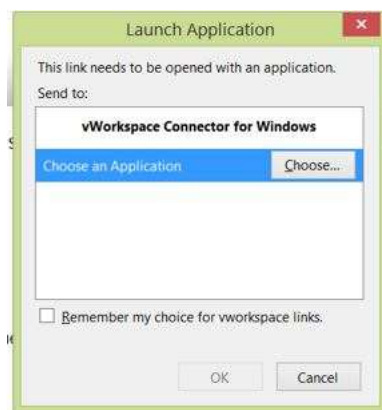
En algunos navegadores como Google Chrome puede ser necesario añadir la primera vez que se ejecuta, la extensión ".pit" como permitida.

Seleccionar la aplicación que a lanzar, se descargará un fichero .pit que hay que ejecutar. Para que se ejecute siempre sin preguntar, pulsar sobre la flecha derecha de la descarga tal y como se ve en la imagen y decir "Always open file of this type" (Abrir siempre este tipo de ficheros).

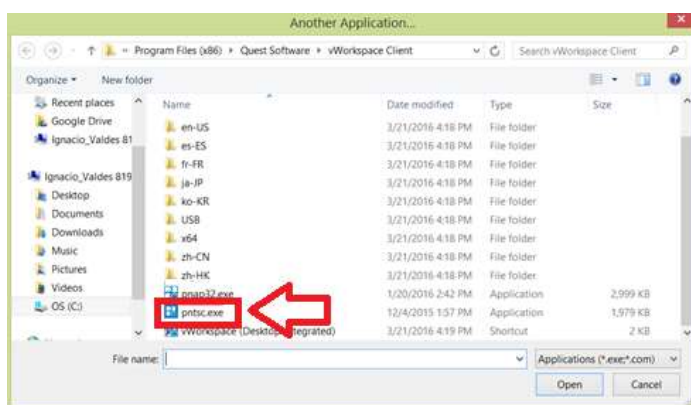


## 4 Mozilla Firefox

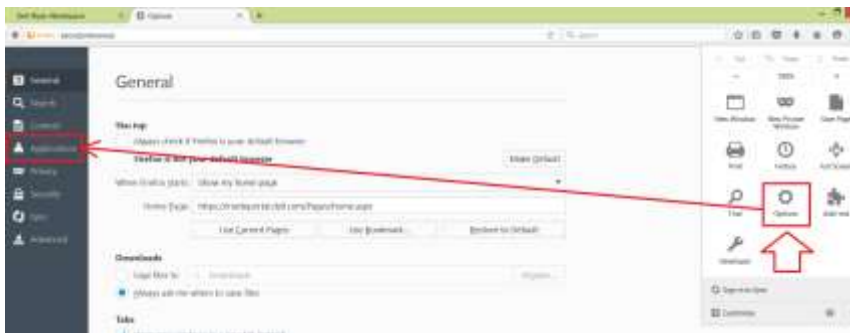
Introducimos la URL de flexiLabs para acceder al servicio. La primera vez que abrimos la ruta desde Mozilla nos preguntará el programa que vamos a usar para abrir los link de flexiLabs como en la pantalla de abajo:



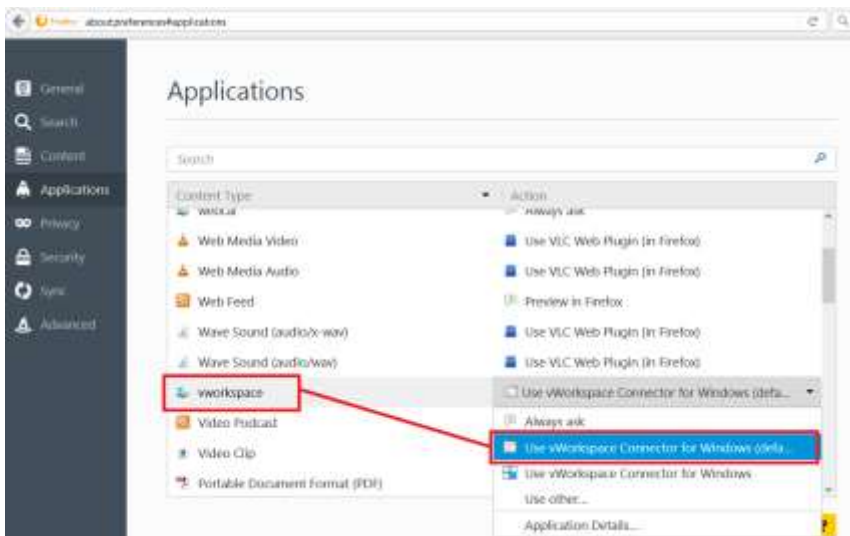
Pulsar sobre **Choose** y buscar en la ruta de nuestro PC: C:\Program Files (x86)\Quest Software\vWorkspace Client. Una vez dentro de esa ruta seleccionar el programa Pntsc.exe



Ahora nos vamos a las opciones de Mozilla para que nunca nos pregunte con que programa queremos abrir los ficheros .pit de vworkspace. Abrimos las opciones de Mozilla y pulsamos sobre Applications tal y como se ve en la imagen.



Una vez dentro de Applications buscamos vworkspace y seleccionamos la opción Use vWorkspace connector for Windows (Default). Entonces cerramos el navegador y volvemos a abrirlo.

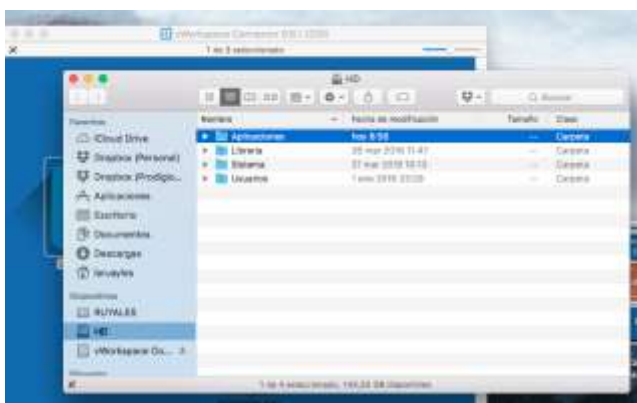


## 5 Instalación y configuración para MacOS.

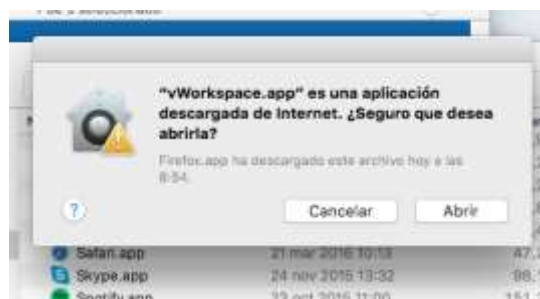
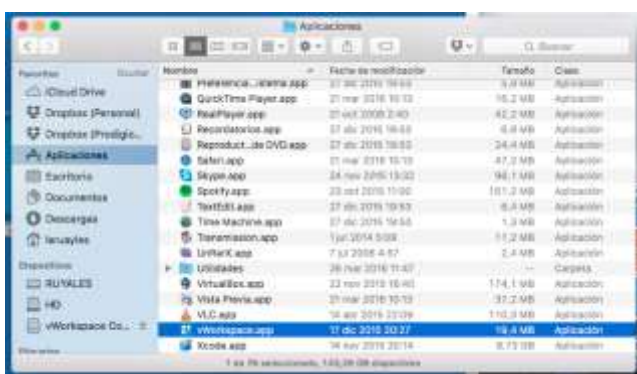
El cliente de flexiLabs puede descargarse desde la pestaña de descargas como se indica al principio de este manual. Descargar cliente MAC. A continuación se instala de manera habitual en Mac.



Veremos que se ha puesto dentro de la carpeta aplicaciones, abrimos esta ubicación.



Y veremos el fichero vworkspace.app, pulsamos sobre este y le decimos que abrir.



Entonces ahora se abrirá la aplicación, pulsaremos en Omitir y después cerramos al aplicación.



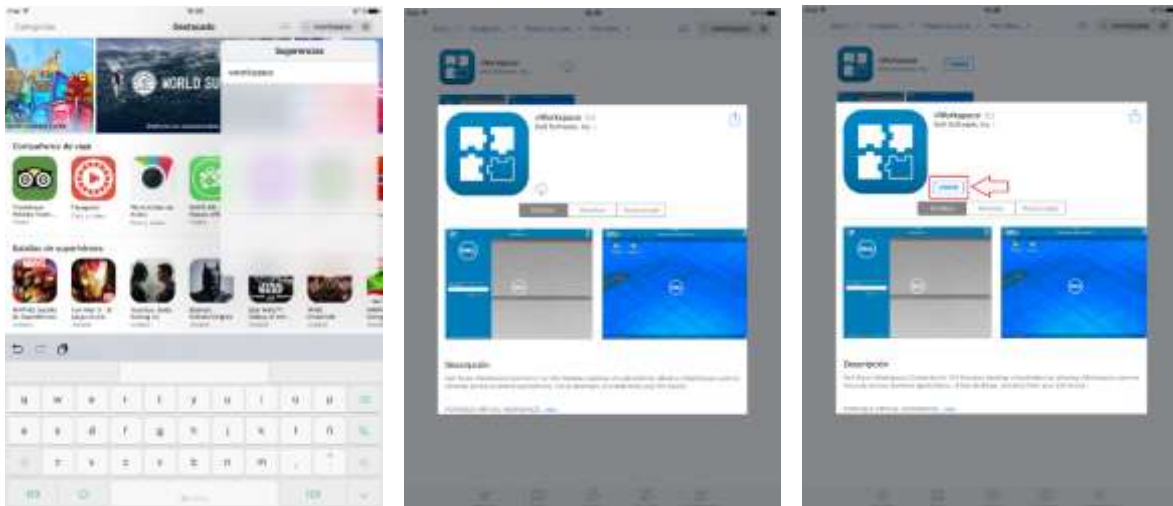
Una vez hecho todo esto, podremos ir a nuestro navegador (Safari, Chrome) y acceder con nuestro usuario, tal y como se describe en el punto 1. Acceso Web.

## 6 Instalación y configuración para Ipad.

Lo primero que tenemos que hacer es descargar la aplicación desde el App Store en el iPad.

Una vez que nos muestre la página de App Store, en la barra de búsqueda, teclearemos vworkspace. Entonces le daremos a descargar el cliente de flexiLabs. Una vez ya se ha descargado he instalado, pulsamos sobre el botón abrir.

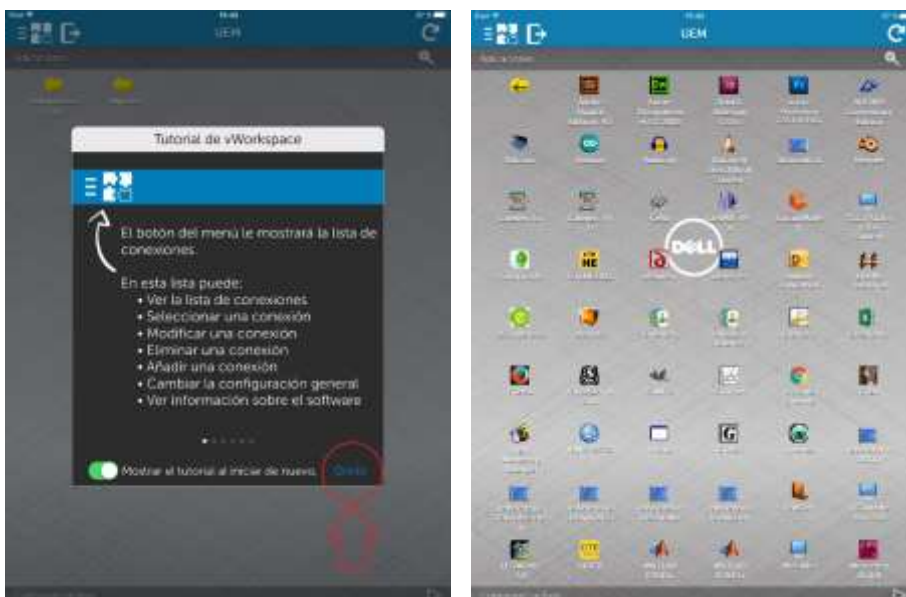




Entonces procedemos a configurarlo, para ello ponemos la URL de acceso (por ejemplo <https://demo.flexilabs.net>) y rellenamos con los datos de nuestro usuario:

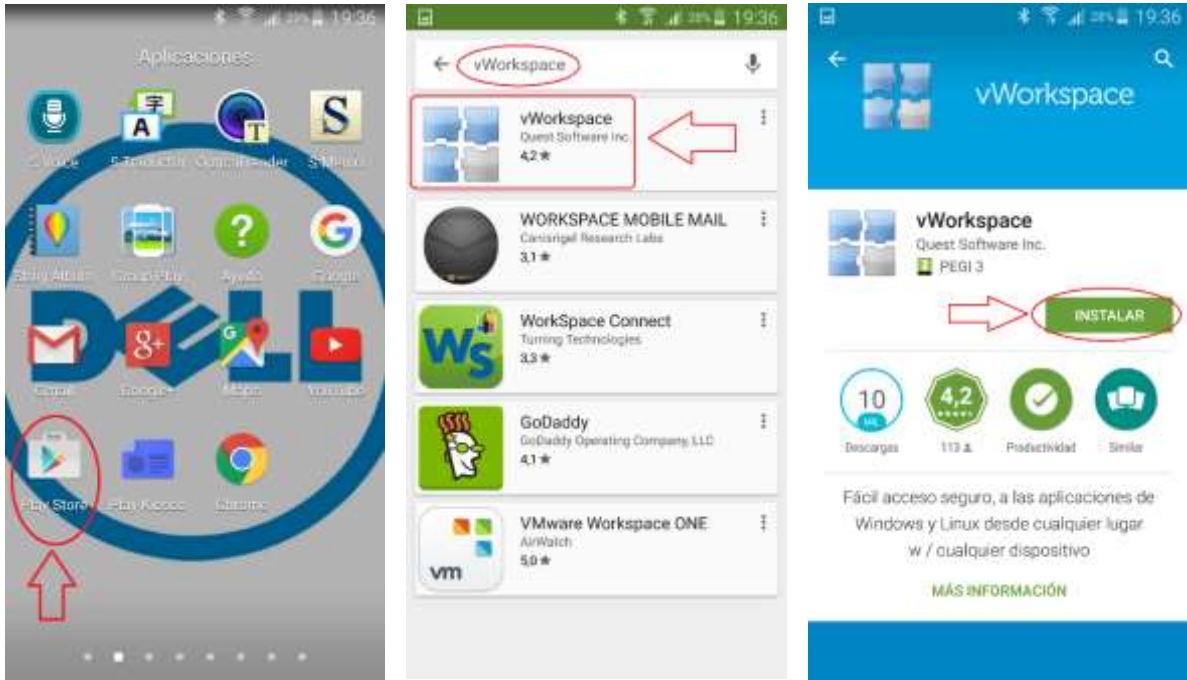
- Username:
- Password: nuestra contraseña que es la misma para entrar a los equipos de flexiLabs.
- Domain: el dominio de la institución

A continuación saldrá una pantalla y pulsamos sobre el botón Omitir. Ahora podremos ver todas las aplicaciones que tiene nuestro usuario de Myapps

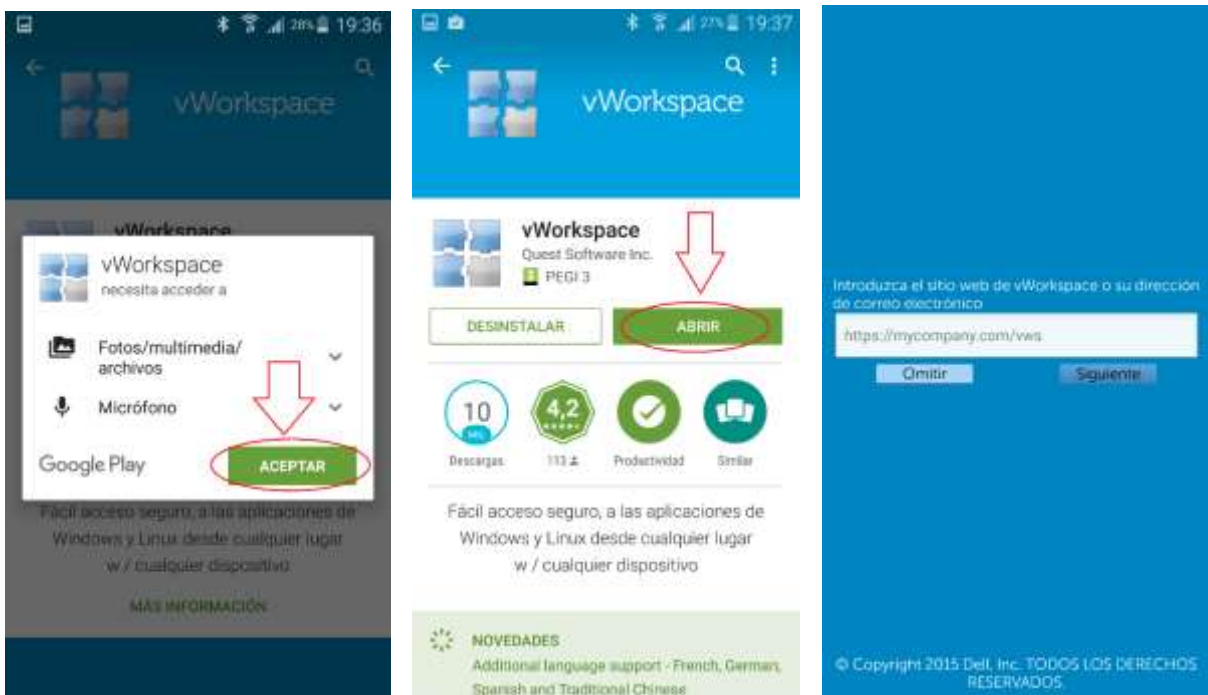


## 7 Instalación y configuración para Android.

Para instalar el cliente flexiLabs en Android es necesario que tenga conexión a Internet. Dentro de Aplicaciones de Android accederemos al Play Store. Una vez que nos muestre la página de Play Store. Desde la barra de búsqueda teclearemos vWorkspace. Una vez localizado, pulsaremos sobre la app vworkspace y pulsamos instalar.



Damos a Aceptar y cuando termine la instalación pulsamos Abrir



Introduciremos la siguiente URL de acceso (por ejemplo <https://demo.flexilabs.net>) y rellenamos con nuestros datos. A continuación marcamos la opción Guardar credenciales, "Siguiente" y pulsamos sobre omitir.

- Username: usuario
- Password: contraseña
- Domain: dominio de la entidad



Finalmente deberíamos ver nuestras aplicaciones de flexiLabs:

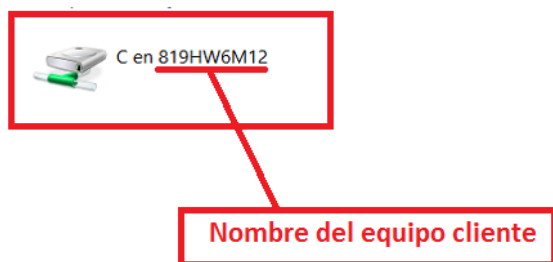


## 8 Guardar archivos.

No se debe salvar la información en la unidad C: porque pertenece al servidor y no podemos garantizar la estabilidad de los datos almacenados. Lo correcto será almacenar en alguna de las unidades locales del pc o bien en una memoria USB.



Las unidades locales tienen la nomenclatura: Letra de la unidad en y nombre del equipo. En caso del ejemplo de abajo el equipo se llama 819HW6M12.

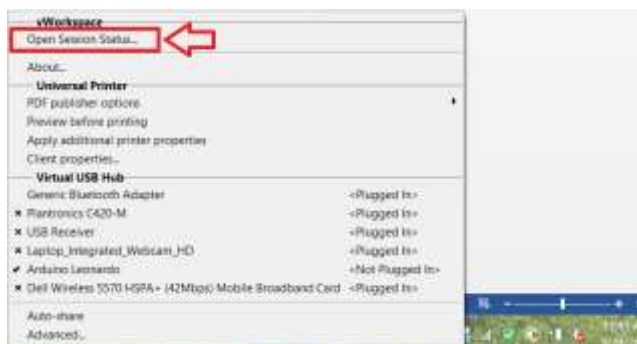


Los usuarios de Windows pueden guardar los documentos en la ubicación local elegida. Se debe verificar que se han almacenado correctamente, porque podrían perderse los datos una vez finalizada la sesión.

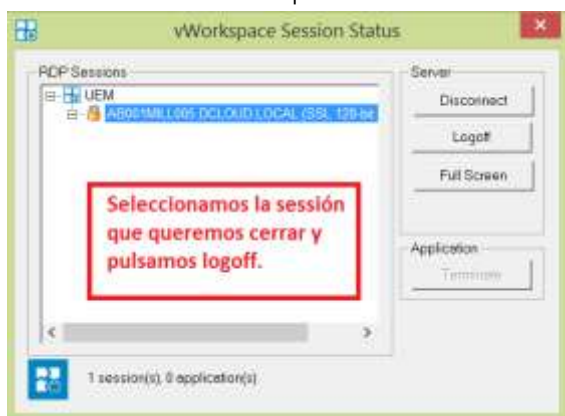
En la mayor parte de las aplicaciones publicadas se podrá almacenar el fichero obtenido en una memoria USB o en un disco duro externo adicional. Si nuestro Disco Externo o Pendrive en el cliente tienen la letra D, en nuestro entorno virtual tendrá la misma letra.

## 9 Como cerrar una sesión.

Para ello pulsamos sobre el icono en la barra de tareas de nuestro cliente de vWorkspace con el botón izquierdo y seleccionamos Open Session Status.



Entonces veremos una pantalla con las sesiones que tenemos abiertas.



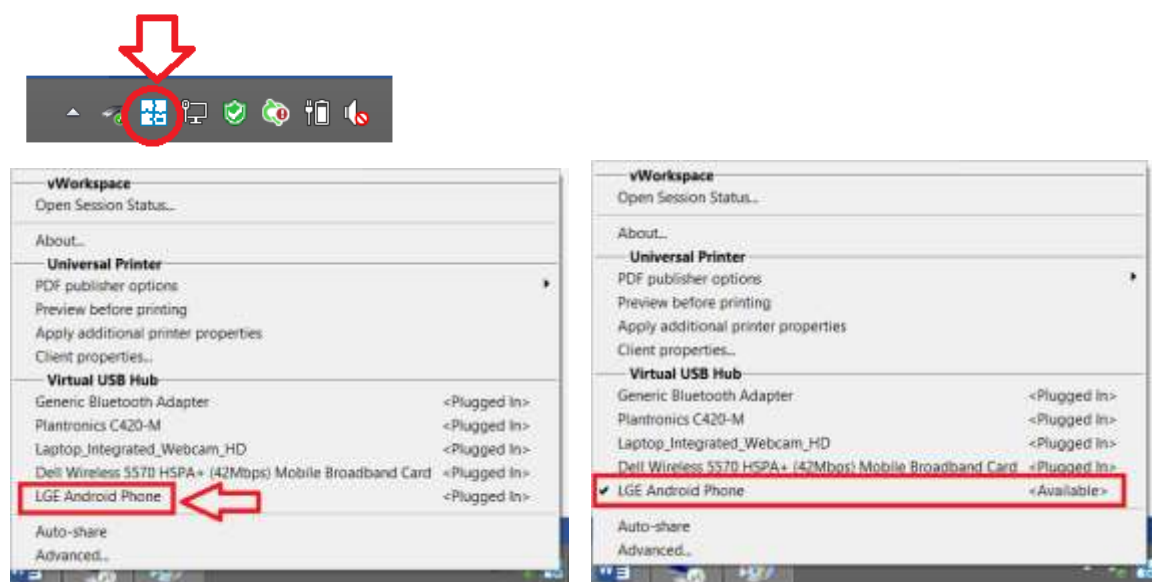
## 10 Timeouts.

La sesión se cerrará si no se usa el teclado o el ratón a los 180 minutos de inactividad. Si hubiera una desconexión de la red, las sesiones se desconectarían automáticamente transcurridos 15 minutos.

Tras 5 minutos de inactividad, la sesión se desconectará, pero la aplicación con la que estamos trabajando NO se cerrará. Únicamente, necesitaremos volver a iniciar sesión para poder visualizar de nuevo las aplicaciones.

## 11 Redirección Dispositivos USB (Móviles, Tablets, etc..)

Lo primero que haremos es conectar nuestro dispositivo USB a nuestro PC. En este caso hemos cogido como ejemplo un Teléfono móvil LG. Una vez enchufado nos vamos al icono de vworkspace de la barra de tareas y pulsamos sobre él, con lo que podremos ver el dispositivo conectado.



Ahora para redireccionar nuestro dispositivo lo único que tenemos que hacer es pulsar sobre él. Entonces se verá marcado con un check a la izquierda del mismo y a su derecha pondrá Available o si tenemos la versión en español nos dirá Disponible. Esto quiere decir que el dispositivo está lista para cuando abramos nuestro laboratorio o nuestra aplicación.

**IMPORTANTE:** Hay que saber en qué laboratorio o aplicación en concreto tiene que funcionar el dispositivo para poder utilizarlo porque no funciona en todos. Si queremos dejar de compartir el dispositivo tenemos que pulsar en Advanced, y luego en la lista, seleccionar el que queremos dejar de redireccionar y pulsar Unshare.

